

SOS VÝŽIVNÉ

VÝROČNÍ ZPRÁVA 2025



I malá pomoc může
změnit velký příběh.

SOS VÝŽIVNÉ

SOS VÝŽIVNÉ



Naším cílem je ulehčit vám náročnou životní situaci a pomoci vám co nejrychleji získat výživné, které vám náleží.



Zanechte nám kontakt na našich stránkách <https://sosvyzivne.cz>, facebooku či instagramu a my se vám co nejdříve ozveme.



Vymáhání je zcela **ZDARMA** včetně právního zastoupení a i v případě neúspěšné exekuce.



Za neplatiče poskytuje stát „**NÁHRADNÍ VÝŽIVNÉ**“, kdy podmínkou je vedená exekuce.



facebook.com/SOS vyzivne



info@sosvyzivne.cz



+420 602 842 888
(Po 8:00 - 16:00 a Čt 8:00-16:00)



instagram.com/sosvyzivne

SOS výživné nadační fond: Kanceláře: Masarykovo nám. 1, 331 41 Kralovice

OBSAH

| | |
|---|----|
| Výroční zpráva SOS výživné nadační fond | 5 |
| Úvodní slovo | 6 |
| Naše práce a dobrovolníci | 7 |
| Náš tým | 8 |
| Naše pokrytí | 10 |
| Finanční podpora v roce 2025 | 11 |
| Poděkování partnerům | 12 |
| Účetní rozvaha | 13 |
| Výkaz zisku a ztráty | 14 |
| Revizní zpráva | 15 |





Výroční zpráva SOS výživné nadační fond

Název: SOS výživné nadační fond

Sídlo: Žihle 232, 331 65 Žihle

IČO: 17850983

Kancelář: Masarykovo nám. 1, 331 41 Kralovice



Účel nadačního fondu:

- podpora rodin s dětmi, samoživitelů, studentů a obecně těch skupin obyvatel, které se snáze dostávají do pozice sociálního znevýhodnění, ať již díky nepříznivým rodinným podmínkám, sociálnímu zázemí či ekonomickému statusu



- poskytování poradenských služeb a pomoci s přípravou potřebných dokumentů osobám vymáhající výživné, zejména výživné na dítě



- pomoc slabším stranám a znevýhodněným osobám obecně, zejména při hájení jejich zájmů a požadavků

Správní rada

Předseda: Erik Žároveň

Člen: PhDr. Lenka Ranšová, Dis.

Člen: Irena Macková

Revizor: Simona Linhartová

Zakladatel: Erik Žároveň

Výše majetkového vkladu: 100 000,- Kč

Úvodní slovo

Vážení přátelé a podporovatelé SOS výživné nadačního fondu,

rok 2025 pro nás představoval období stabilizace, dalšího rozvoje a posilování jistoty v tom, jakým směrem se naše organizace ubírá. Po náročnějších předchozích obdobích můžeme s potěšením říci, že se naše činnost ustálila a získala pevné zázemí, které nám umožňuje soustředit se především na to nejdůležitější – pomoc dětem a rodinám v obtížné životní situaci.

Významným krokem bylo upevnění spolupráce s Exekutorským úřadem pro Plzeň-jih, která se ukazuje jako klíčová pro efektivní a citlivé řešení případů našich klientů. Tato spolupráce přináší větší předvídatelnost, rychlejší postupy a v neposlední řadě také důstojnější přístup k rodinám, které se na nás obracejí.

Rok 2025 byl také ve znamení aktivnější práce na rozvoji našich služeb. Začali jsme se systematicky věnovat fundraisingu, jehož cílem je zajistit dlouhodobou udržitelnost a další zkvalitňování našich aktivit. Díky tomu můžeme rozšiřovat kapacity i posilovat stabilitu celé organizace, aniž bychom slevovali z našich hodnot a poslání.

Současně jsme intenzivně pracovali na přípravě rozšíření našich služeb o akreditovanou mediaci, kterou vnímáme jako přirozený a velmi potřebný krok. Mediace nám umožní nabídnout rodinám cestu dialogu, porozumění a dohody – tedy řešení, která mohou přinést větší klid a menší zátěž především pro děti.

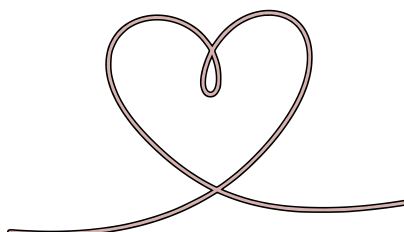
Na tomto místě bychom také rádi poděkovali Nadaci Agrofert, která nás v roce 2025 významně finančně podpořila a přispěla tak k rozvoji našich aktivit a dalšímu zkvalitnění poskytovaných služeb.

Děkujeme všem partnerům, podporovatelům i klientům za důvěru, kterou nám dlouhodobě projevují. Je pro nás závazkem i motivací pokračovat v práci, která má smysl a reálný dopad na životy rodin, kterým pomáháme.

S úctou a s vírou v smysluplnou změnu pro rodiny, kterým pomáháme

PhDr. Lenka Ranšová, DiS.

*ředitelka a členka správní rady
SOS výživné nadační fond*



Naše práce a dobrovolníci

Rok 2025 pro naši činnost znamenal období, ve kterém se naplno ukázalo, jak důležité je vytrvat i v situacích, které nejsou jednoduché. I přes přetrvávající provozní a systémové překážky jsme zajistili, že pomoc klientům pokračovala bez přerušení a v potřebném rozsahu.

Naše práce je dlouhodobě postavena na podpoře rodičů a dětí, kteří se ocitli v situaci, kdy není plněna zákonná vyživovací povinnost. Kromě právní a administrativní pomoci klademe důraz také na lidský přístup, pochopení a podporu v náročném životním období. Právě tato rovina je pro naši činnost zásadní a nenahraditelná.

Během roku 2025 jsme:

- poskytli podporu stovkám klientů v rámci jejich individuálních případů,
- řešili desítky složitých jednání s exekutorskými úřady, soudy a dalšími institucemi,
- aktivně vstupovali do řízení formou podnětů a stížností ve veřejném zájmu,
- rozšířili okruh nových klientů o více než 200 osob,
- udrželi stabilní fungování organizace i v podmínkách finanční nejistoty.

Nezastupitelnou roli v naší práci sehrávají dobrovolníci. Jsme vděční všem, kteří se rozhodli věnovat svůj čas, energii i odborné schopnosti ve prospěch druhých. Jejich pomoc má mnoho podob – od administrativní podpory přes odborné konzultace až po praktickou pomoc v konkrétních situacích. Bez nich by rozsah naší činnosti nebyl možný v současné podobě.

Uplynulý rok nám znovu potvrdil, že SOS Výživné není jen organizace, ale především síť lidí, kteří sdílejí společný závazek – chránit důstojnost a práva rodičů samoživitelů a jejich dětí.

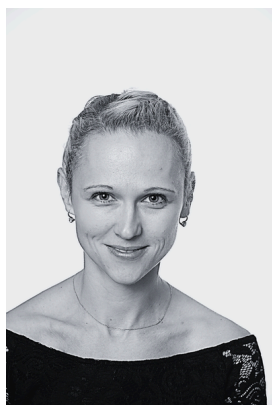


Náš tým



Erik Žákovec

zakladatel a člen správní rady
SOS výživné nadační fond



PhDr. Lenka Ranšová, DiS.

členka správní rady a ředitelka SOS výživné
nadační fond
poradenství, administrativní činnost,
akreditovaný mediátor komunikace s klienty,
veřejností, médii, správa sociálních sítí a
webových stránek



Eva Koukolíková

dobrovolnice SOS výživné nadačního fondu
poradenství, administrativní činnost,
komunikace s klienty



JUDr. PhDr. Luděk Žákovec, Ph.D.

jednatel SOS rodině s.r.o.

právní poradenství, sponzor, zajištění
sponzorů



Mgr. Daniel Macek

advokát a zakladatel advokátní kanceláře

MACEK.LEGAL s.r.o., advokátní kancelář

právní zastoupení klientů, právní poradenství

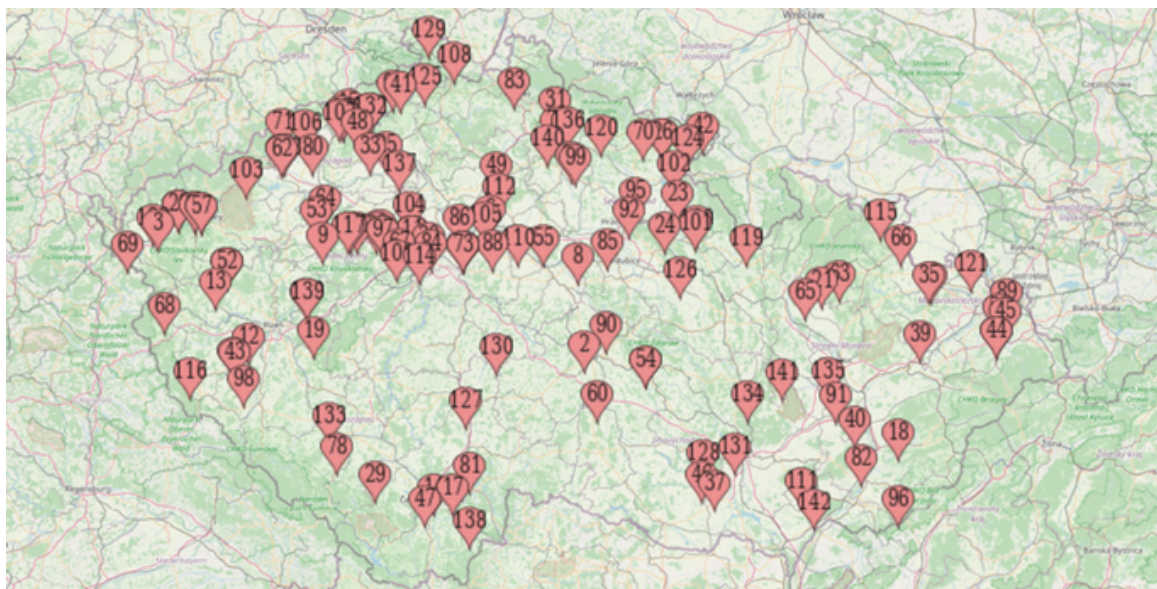


Mgr. Zuzana Bořutová

advokátka

právní poradenství a administrativní činnost

Naše pokrytí



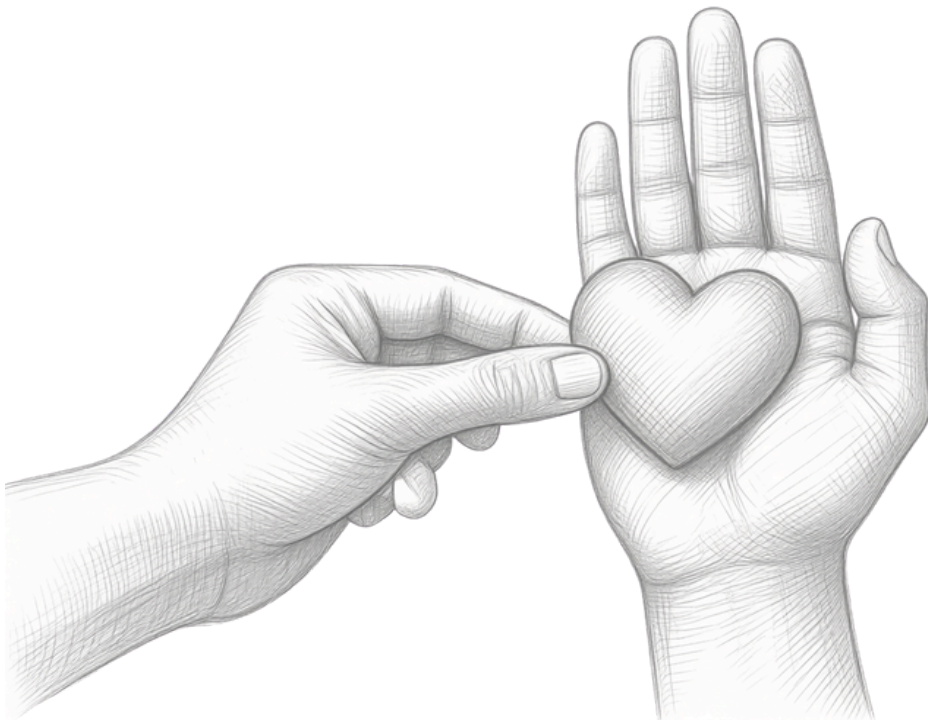
Naši klienti



Finanční podpora v roce 2025

Dárce:

- **SOS rodině s.r.o., IČ: 07412517, se sídlem:
Haštalská 1072/6, Staré Město, 110 00 Praha**
- podpora ve formě hrazení nákladů na provoz v roce 2025
ve výši **60.000,-Kč**
- **Nadace Agrofert** dar ve výši **100.000,-Kč**
- **Robert Müller** dar ve výši **3.000,-Kč**



Poděkování partnerům



Rok 2025 nám znovu připomněl, jak zásadní roli hraje spolupráce a vzájemná důvěra. V průběhu celého roku jsme se mohli opřít o partnery, kteří s námi sdílejí stejné hodnoty a ochotu pomáhat tam, kde je to nejvíce potřeba. Díky jejich podpoře jsme dokázali reagovat na náročné situace i pokračovat v systematické pomoci našim klientům.

Každá spolupráce měla svůj specifický význam – od odborného právního zázemí, přes sociální a terénní práci až po podporu rodin a jednotlivců v obtížných životních situacích. Velmi si vážíme toho, že společně vytváříme funkční síť pomoci, která dává lidem jistotu, že na své problémy nejsou sami.

Zvláštní poděkování patří těmto partnerům:

- **MACEK.LEGAL s.r.o.** – za dlouhodobé právní vedení, podporu při řešení složitých případů a ochotu pomoci i v krizových situacích,
- **JUDr. Pavel Šíma, advokát** – za odborné právní poradenství a spolupráci při zajištění právních záležitostí nadačního fondu,
- **Nadace Agrofert** – za finanční podporu a projevenou důvěru, která nám umožnila stabilně rozvíjet naši činnost,
- **Oblastní charita Klatovy, Charita Most a Charita Litvínov** – za úzkou spolupráci v terénu a pomoc při zajišťování základních potřeb klientů,
- **SOS Domažlice** – za aktivní propojení s regionálními službami a podporu rodin v náročných situacích,
- **OSPOD Domažlice** – za profesionální a citlivý přístup při ochraně práv nezletilých,
- **Úřad práce ČR** – za konstruktivní komunikaci a snahu o efektivní provázání systémové pomoci,
- **Ponton Plzeň** – za významnou práci s ohroženou mládeží a podporu rodin v sociálně složitých podmínkách.

Děkujeme všem partnerům za jejich důvěru, otevřenost a ochotu hledat společná řešení. Velmi si této spolupráce vážíme a těšíme se na její pokračování i v dalších letech.

Účetní rozvaha

| | |
|------------------------|--------------------------|
| Daňový subjekt: | SOS výživné nadační fond |
| IČ / DIČ: | 17850983 / CZ17850983 |
| Sídlo účetní jednotky: | Žihle 232, 33165 Žihle |

**Rozvaha pro účetní jednotky, u kterých hlavním předmětem činnosti není podnikání, v plném rozsahu
ke dni 31.12.2025
(v celých tisících Kč)**

| A K T I V A | | stav k prvnímu dni účetního období | stav k poslednímu dni účetního období |
|-------------|------------------------------------|--|---|
| | | 1 | 2 |
| A. | Dlouhodobý majetek celkem | 0 | 0 |
| B. | Krátkodobý majetek celkem | 175 | 309 |
| B.I. | Zásoby celkem | 59 | 59 |
| B.I.1. | Materiál na skladě | 59 | 59 |
| B.II. | Pohledávky celkem | 24 | 135 |
| B.II.1. | Odběratelé | 0 | 93 |
| B.II.4. | Poskytnuté provozní zálohy | 24 | 42 |
| B.III. | Krátkodobý finanční majetek celkem | 92 | 115 |
| B.III.1. | Peněžní prostředky v pokladně | 87 | 87 |
| B.III.3. | Peněžní prostředky na účtech | 5 | 28 |
| | Aktiva celkem | 175 | 309 |

| P A S I V A | | stav k prvnímu dni účetního období | stav k poslednímu dni účetního období |
|-------------|--|--|---|
| | | 1 | 2 |
| A. | Vlastní zdroje celkem | 118 | 263 |
| A.I. | Jméni celkem | 160 | 160 |
| A.I.1. | Vlastní jmění | 100 | 100 |
| A.I.2. | Fondy | 60 | 60 |
| A.II. | Výsledek hospodaření celkem | -42 | 103 |
| A.II.1. | Účet výsledku hospodaření | 0 | 145 |
| A.II.2. | Výsledek hospodaření ve schvalovacím řízení | -29 | 0 |
| A.II.3. | Nerozdělený zisk, neuhrazená ztráta minulých let | -13 | -42 |
| B. | Cizí zdroje celkem | 57 | 46 |
| B.II. | Dlouhodobé závazky celkem | 0 | 42 |
| B.II.6. | Dohadné účty pasivní | 0 | 42 |
| B.III. | Krátkodobé závazky celkem | 30 | 4 |
| B.III.5. | Zaměstnanci | 0 | 4 |
| B.III.23. | Ostatní krátkodobé finanční výpomoci | 30 | 0 |
| B.IV. | Jiná pasiva celkem | 27 | 0 |
| B.IV.1. | Výdaje příštích období | 27 | 0 |
| | PASIVA CELKEM | 175 | 309 |

Výkaz zisku a ztráty

| | |
|------------------------|--------------------------|
| Daňový subjekt: | SOS výživné nadační fond |
| IČ / DIČ: | 17850983 / CZ17850983 |
| Sídlo účetní jednotky: | Žihle 232. 33165 Žihle |

Výkaz zisku a ztráty pro účetní jednotky, u kterých hlavním předmětem činnosti není podnikání, v plném rozsahu
ke dni 31.12.2025

(v celých tisících Kč)

| | Název položky | činnost hlavní | činnost hospodářská | celkem |
|-----------|--|----------------|---------------------|--------|
| | | 1 | 2 | 3 |
| A. | Náklady | 214 | 0 | 0 |
| A.I. | Spotřebované nákupy a nakupované služby | 169 | 0 | 0 |
| A.I.6. | Ostatní služby | 169 | 0 | 0 |
| A.III. | Osobní náklady | 45 | 0 | 0 |
| A.III.10. | Mzdové náklady | 45 | 0 | 0 |
| A.V. | Ostatní náklady | 1 | 0 | 0 |
| A.V.22. | Jiné ostatní náklady | 1 | 0 | 0 |
| A.VII. | Poskytnuté příspěvky | -1 | 0 | 0 |
| A.VII.28 | Poskytnuté členské příspěvky a příspěvky zúčtované mezi organizačními složkami | -1 | 0 | 0 |
| | Náklady celkem | 214 | 0 | 0 |
| B. | Výnosy | 359 | 0 | 0 |
| B.I. | Provozní dotace | 87 | 0 | 0 |
| B.I.1. | Provozní dotace | 88 | 0 | 0 |
| B.III. | Tržby za vlastní výkony a za zboží | 168 | 0 | 0 |
| B.IV. | Ostatní výnosy | 104 | 0 | 0 |
| B.IV.9. | Zúčtování fondů | 104 | 0 | 0 |
| | Výnosy celkem | 359 | 0 | 0 |
| C. | Výsledek hospodaření před zdaněním | 145 | 0 | 0 |
| D. | Výsledek hospodaření po zdanění | 145 | 0 | 0 |



Revizní zpráva

ZPRÁVA REVIZORA O HOSPODAŘENÍ ZA ROK 2025

Na základě provedené kontroly hospodaření SOS výživného nadačního fondu za účetní období roku 2025 mohu konstatovat, že účetnictví bylo vedeno pečlivě, přehledně a v souladu s platnou legislativou i interními pravidly fondu.

Kontrola potvrdila, že všechny příjmy a výdaje byly řádně doloženy a že s finančními prostředky bylo nakládáno odpovědně, s důrazem na smysluplné využití ve prospěch klientů fondu.

V průběhu revize nebyly zjištěny žádné nedostatky ani pochybení.

Hospodaření fondu za rok 2025 lze proto hodnotit jako transparentní a stabilní, s jasným zaměřením na naplňování jeho poslání.

V Žihli 31. 3. 2026

Revizor SOS výživné nadační fond

Simona Linhartová



A handwritten signature in black ink, appearing to be 'S. Linhartová', written over a horizontal line.

SOS

VÝŽIVNÉ